

11/2

О Т Ч Е Т

О ПЕШЕХОДНОМ ТУРИСТСКОМ ПУТЕШЕСТВИИ  
2-й КАТЕГОРИИ СЛОЖНОСТИ  
/ОЛОНЕЦКИЙ р-н КАСАР -июль 1970г./

руководитель

Ч Е П И Ж Н Ы И В. П.

Маршрут  
из Сергиев  
II (второй) К.С.  
Председ.  
2/2-70

Ленинградский клуб туристов  
Ленинградский клуб туристов  
Ленинградский клуб туристов

ЛЕНИНГРАДСКИЙ КЛУБ ТУРИСТОВ

О Т Ч Е Т

о пешеходном туристском путешествии 2-й категории сложности по Олонецкому району КАСССР. Группы туристов Ждановского района г. Ленинграда.

руководитель похода: Чепыжный В.П.

июль 1970 г.

## В В Е Д Е Н И Е

Утвержденный МКК маршрут: г.Олонец - д.Нурмолицы - д.Сяидеба - д.Торосозеро - д.Шулка - д.Котиозеро - оз.Ченже-Кесиозеро - оз.Канозеро - д.Улваны - д.Куйтежи - д.Мегреча - г.Олонец - Тукса - Тулокса - пос.Видлица протяженностью 193 км. проходил по южной части КАССР - Олонецкий район.

Краткая характеристика района: КАССР простирается с севера на юг более чем на 700 км.; площадь республики 173,3 тыс.кв.км. Республика разделена на 23 района; имеет 12 городов: Петрозаводск, Кондопога, Сечежа, Медвежьегорск, Беломорск, Кемь, Олонец, Пудожь, Питкярянта, Суоярви, Сортавала, Ланденпохья и 37 поселков городского типа.

Рельеф: Южная часть Карелии более низкая с невысокими холмами, местность покрыта преимущественно хвойными лесами. Много сосны, ели и мало лиственных пород. Береза ольха и ~~елька~~ осина в большом количестве растет только по берегам рек и их притоков. Много топлива (дров). В лесу много грибов, ягод.

Климат: сравнительно мягкий, что объясняется обилием воды и лесов.

Реки озера: Много рек и озер. Берега рек сменяются то более высокими, то болотистыми участками. Озера хорошие. Маленькие озера называют "ЛАМБУШКА". В водоемах водится много рыб: окунь, щука, язь, плотва. В лесах встречаются медведи, волки, лоси, лисицы. Олонецкий р-н имеет наиболее плодородные почвы Карелии.



График движения группы

Дата	Маршрут	Километраж				Способ передвижения
		по маршр.л.		фактически		
		км.	в т.ч. с е.п.	км.	в т.ч. с е.п.	
1.07	Ленинград-Лодейное Поле					Поезд
2.07	Лодейное Поле - Олонец	45		45		Автобус
3.07	Олонец - Нурмолица - Сяндеба	25	-	30	-	Пеший
4.07	Дневка	-	-	-	-	
5.07	Сяндеба - Березова Гора - Торосозеро	25	-	24	12	Пеший
6.07	Торосозеро- Шулка - Котнозеро	18	-	18	6	Пеший
7.07	Котнозеро - Канозеро	12	5	13	5	Пеший
8.07	Канозеро - оз.Гойламба	17	17	12	10	Пеший
9.07	оз.Гойламба - Улваны - д.Куйтежи	23	23	23	14	Пеший
10.07	Куйтежи - Мечрега - Олонец	24	-	22	-	Пеший
11.07	Олонец - Тукса - Ильинское	19	-	23	-	Пеший
12.07	Ильинское - Тулокса - Видлица	30	-	24	-	Пеший
	<b>И т о г о:</b>	<b>193</b>	<b>45</b>	<b>189</b>	<b>47</b>	

### Цель похода:

1. Посетить места, где вели бои во время Великой Отечественной войны Ленинградские воины народного ополчения.
2. Лучше познать места Карелии.
3. Повышение спортивного мастерства.

### Начало пути.

Выехали из Ленинграда в 21<sup>30</sup> 3-го июля поездом Ленинград-Петрозаводск. Стоимость билета 3-70 (общий). В Ладейное Поле прибыли в 2-30 4-го июля. Автобус до г.Олонец отправляется в 8<sup>50</sup>. Стоимость билета 1-05. Мы выехали в 5<sup>00</sup> т.к. нас встречал автобус Олонцкого РК ВЛКСМ. Через р.Свирь переправлялись на пароме. Паром вмещает 3 машины. В настоящее время уже идет строительство моста через р.Свирь.

До г.Олонец 42 км. На 18 км. дороги расположена д.Свирское, в которой расположен бывший женский монастырь, ныне больница умалишенных. По левую сторону дороги хорошее озеро - "Ламоа".

Дорога до границы Ленинградской обл. с КАССР - уложена булыжником дальше хорошая асфальтовая дорога.

Местность здесь равнинная, вокруг много леса.

### 1-й день - 4-е июля - 30 км.

(г.Олонец - д.Нурмолицы - д.Сяндеба)

Город Олонец начало нашего путешествия. До 12<sup>00</sup> знакомимся с городом и посещаем краеведческий музей. Город расположен на месте впадения р.Мегреча в р.Олонку. Это районный центр Олонцкого района.

Об Олонце упоминается в устной грамоте Новгородского князя Святосласа Олеговича в 1137 году. В XIII веке Олонец входил в состав Заонежских погостов. В 1013 г. на месте нынешней центральной части города была построена деревянная крепость для защиты от врагов, в основном от нашествия шведов.. До середины XVIII века Олонец является владением Новгородского митрополита, потом перешел в ведение казны. Это был военный центр на границе со Швецией. В XV веке Олонец был крупным торговым центром, через который шла торговля со Швецией. С 1784 г. Олонец сделался уездным городом Олонцкой губернии.

В 1919 году Олонцкие партизаны возглавляемые коммунистами

вели борьбу против белофинских захватчиков. В Олонце есть моторо-ремонтный з-д, витаминный и хлебный з-ды, 2 средние и начальная школа, 3 библиотеки, ДК, Дом пионеров, кинотеатр, стадион и др. В районе в основном зерновое, животноводческое, звероводческое и лесное хоз-во.

От г.Олонца наш путь в сторону пос.Нурмолицы. Около 18 км. проходим по асфальтовой потом по гравийной, хорошо наезженной дороге. По дороге вокруг много селений.

На 9-м километре начинается лес, местами смешанный, а в основном сосновый. Местность низкая, местами оолитистая.

За д.Нурмолицы по левую сторону дороги кладбище, на котором находятся братские могилы воинов фрунзенской дивизии народного ополчения, погибших во время ВОВ.

От д.Нурмолицы до д.Сяндеба 12 км. Дорогая прямая, хорошо наезженная (песчаная). Справа в 2-х км. по дороге оз.Рыбное длиной около 3-х км. Подходы очень заболоченные. Лес вокруг сосновый. На 7-м километре от д.Нурмолицы по правой стороне оз.Кангозъярви. Хорошие подходы, можно купаться, есть рыба. На 8-м км. расположена д.Тенгусельга. По дороге справа и слева много мелких озер. 2 карьера. Не доходя к д.Сяндеба останавливаемся на ночевку на р.Сяндеба.

### 2-й - день - 5-е июля - дневка

День уплотненный мероприятиями:

1. Знакомство с д.Сяндеба проводит секретарь комитета комсомола Тулонского лесопункта - Амосов Толя.

Деревня Сяндеба построена заново. Старая деревня полностью была сожжена немцами. Сейчас в деревне около 60 домов, разбит большой сад-парк, 2 магазина, детский сад, почта, клуб. На территории деревни у озера постоянно действующий летний пионерский лагерь, для ребят близлежащих деревень и поселков. Рядом хорошее озеро - Сяндебское.

2. Рассказ о проходивших боях во время ВОВ в районе деревни и "высоты 40" проводит бывший участник боев Зачков Н.П.

Проходим по местам, где вела кровопролитные бои Ленинградская Фрунзенская дивизия народного ополчения. В этом месте вел бои Приморский полк народного ополчения.

На "высоте 40" в 1967 г. была закладка памятника бойцам ополченцам, погибшим в боях за Олонецкую землю. Но памятник был



поставлен в 1969 г. около клуба в самом центре деревни. Проект памятника сделал молодой архитектор Энгель Насибулик. На общественных началах рабочие завода "Русский Дизель" отлили памятник - шестиметровую металлическую колонку. Со всех сторон колонка обложена валунами. На плите высечено бесстрашное лицо ополченца. Оно всегда будет напоминать о людях, которые отдали свою жизнь за родную землю.

3. Вечером играли в волейбол с местными ребятами и посмотрели фильм в клубе.

3-й день - 6-е июля - 24 км.

От деревни Сяндеба (новая) проходим 1,5 км. к месту старой деревни. Берем аз.  $90^{\circ}$  и проходим около 14 км. до д. Ковер II. Первые 2 км. идем по дороге, а потом начинается пересеченная местность (лесные вырубki, заболоченные места, бурелом, ручьи).

И так примерно 12 км. пробираемся около 4 часов в пути. В Ковере II есть магазин, лесопункт, медпункт.

От д. Ковер II выходим на асфальтовую дорогу Олонец - Петрозаводск. Проходим 4 км. и поворачиваем влево по лесной дороге, еще 1 км. и дер. Березовая Гора.

Здесь посещаем братские могилы курсантов топографического училища, погибших в 1919 г. с белофинами.

От Березовой Горы до Торосозера остается 3,5 км., которые проходим по шоссе. В Торосозере есть магазин, почта. Здесь строится новый мост через р. Олонку. Деревня во время ВОВ была почти полностью сожжена. Сейчас насчитывается около 30 домов новой постройки.

Ночевка на правом берегу р. Олонка около Торосозера.

4-й день - 7 июля - 18 км.

От моста через р. Олонку обходим левым берегом озеро Торосозеро 3 км. сплошные заросли и заболоченные места. За озером движение продолжаем по азимуту  $30^{\circ}$  до реки Олонки, это 3 км. Этот участок тоже естественные препятствия - холмистая местность с вырубленным лесом и не убранном.

Дальше движение продолжаем правым берегом р. Олонки. Река лесосплавная, берега местами болотистые, много переходов по бревнам.

Местами на поворотах реки берега укреплены от разрушения сплавными бревнами. Лес смешанный, преобладает береза. Доходим до слияния р.Олонки с р.Шулкой, далее через плотину переходим через р.Олонку и движемся по лесной дороге к д.Котиозеро в восточном направлении.

Около плотины купаться нельзя, очень много топляков. Очень живописный вид на р.Олонку. За плотиной, где р.Олонка широко разливается. У плотины есть несколько домов, в которых уже не живут (бывшая д.Шулка).

От плотины до Котиозера по лесной дороге 5 км. Пройдя км.2 дорогу пересекает р.Шулка, здесь деревянный мост. Лесной массив от плотины до моста готовят к вырубке. Установлены лотки для сбора смолы. За мостом д.Виллала около 20 домов. Эта деревня является одной бригадой совхоза Котиозера. Особенно здесь характерные заборы. Жерди уложены с наклоном около 45° и укреплены поддерживающими стойками.

Заходим в Котиозеро. Это звероводческий совхоз. Разводят здесь норку. Посещаем места разверения норок.

В Котиозере есть 4 магазина, почта, медпункт, столовая. Делаем отметку на почте, посылаем телеграмму в ДК им.Ленсовета. Производим закупку продуктов. Рядом с универмагом памятник воинам, погибшим во время ВОВ. Рядом с деревней большое озеро, делаем на озере остановку на ночлег.

#### 5-й день - 8-е июля - 13 км.

От Коткозера идем по шоссе (Олонец - Петрозаводск) около 2-х км. и сворачиваем вправо по лежневке. Пересекаем р.Верченая и сразу сворачиваем вправо по лесной тропе, через 1 км. пересекаем Богран ручей. И далее по тропе идем 5 км. до оз. Ченже-Кескозеро. Идти очень приятно, кругом глухой смешанный лес с преобладанием ели и сосны. Не доходя до оз.Ченже-Кескозеро около 1,5 км.справа "ламбушка".

Вокруг оз.Ченже-Кескозеро сплошные заросли травы. 3 года назад была здесь деревня. Сейчас остались только дома, а жители все уехали в Коткозеро. Озеро очень хорошее, приятно купаться.



От оз.Ченже-Кескозера идем по аз.225<sup>0</sup> около 5-ти км. до Канозера. Местность пересеченная, сплошные вырубki леса (не вывезенные) болота, много канав.

На оз.Канозерo тоже есть дома, но никто не живет. Озеро хорошее. Купаться можно. Делаем ночевку на озере.

6-й день - 9-е июля - 12 км.

От канозера идем по аз.215<sup>0</sup> по болотистой местности, справа и слева ориентиров нет никаких. Через 10 км. подходим к Болос ручью. ширина ручья 3 м. Идем по течению до пересечения дороги с ручьем. Далее переходим мост и идем по дороге 2 км. Подходим к оз.Гойламоа. Здесь делаем ночевку.

7 лет назад была здесь деревня. Сейчас и признаков почти нет - жилья. Подходы к озеру очень плохие - болотистые, дно торфянистое, топкое с ветками и бревнами. Купаться нельзя.

7-й день - 10-е июля - 23 км.

От оз.Гойламба по аз.270<sup>0</sup> идем 3,5 км. по пересеченной местности (густой лес, болотистый, много мелких ручьев, переходы вброд, по бревнам) до р.Олонки. По пути встречали отпечатки медвежьих следов. Далее по левому берегу р.Олонки проходим 4 км. по тропе. Доходим до места, где раньше была деревня Ковер I. Сейчас и признаков нет от жилья, все сравнялось и зарасло травой. Около этой деревни был раньше конц.лагерь финских антифашистов. От этого места идем по аз.155<sup>0</sup> и выходим к дер.Улваны через 5 км. Это место болотистое, но сейчас проходить можно. Перед д.Улваны протекает река Улванка шириной около 4-х метров. Есть мост, но можно переходить вброд или же по камням. Здесь никто не живет. Осталось только 8 домов - пустых и скотный двор, где содержат 115 телят. Это бригада Куйтеженского с-за.

От д.Улваны по аз.145<sup>0</sup> выходим в направлении д.Куйтежи. Первые 5,5 км. местность пересеченная (очень густой лес) пробираемся по чаще. Потом попадаем на лесную тропу и через 4,5 км. выходим в д.Куйтежи.

В Куйтежи центральная усадьба звероводческого и животно-водческого совхоза. Здесь разводят норку. В деревне есть магазин, почта, средняя школа, клуб, больница. Деревня расположена по обе стороны р.Мегрега. Место очень живописное.

За деревне в 2 км. построена ретрансляционная телевизионная вышка. Она является хорошим ориентиром при движении по азимуту с д.Улваны.

Остановку на ночлег делаем на р.Мегрега за деревней.

8-й день - 11-е июля - 22 км.

Этот день самый не интересный. Идем от д.Куйтежи по дороге вдоль р.Мегрега до д.Мегрега 12 км. Дорога пыльная, жарко. Река Мегрега лесосплавная. В д.Мегрега центральная усадьба Мегрегского животноводческого совхоза. В деревне есть почта, магазины, медпункт. От д.Мегрега идем далее по дороге в направлении к Олонцу. Вокруг дороги селения. Через 10 км. приходим в Олонец. Останавливаемся на ночевку на р.Олонке волизи олонца.

9-й день - 12-е июля - 23 км.

От Олонца через 9 км. приходим к мосту через р.Олонку в сторону Туксы. Дорога проходит левым берегом р.Олонки. Делаем остановку у моста. Пока идет приготовление завтрака, идем в центр Туксы. Это около 3-х км. Идем левым берегом р.Туксы. Река Тукса впадает в р.Олонку. В месте впадения р.Туксы в р.Олонку кладбище с часовней. В Туксе центр животноводческого совхоза. Деревня очень длинная, около 7 км. вдоль дороги. В центре здание бывшей водяной мельницы. Есть магазины, почта, медпункт. Один раз в день ходит поезд в Ленинград.

От моста идем по дороге до Ильинского 14 км. В Ильинском овощеводческий и животноводческий совхоз, а также лесозавод. союзного значения. Лесозавод готовит древесину на экспорт и изготавливает тарные материалы.

На р.Олонке осуществляют слойку древесины. Посещаем братские могилы воинов, погибших в ВОВ. В Ильинском р.Олонка впадает в Ладожское озеро. Выходим за Ильинское на Ладожское озеро и останавливаемся на ночевку.

10-й день - 13-е июля - 24 км.

День напряженный. Подъем в 3 часа, перекус и в путь. Чтобы для знакомства с Видлицей осталось больше времени.

Идем по дороге 12 км. Идти хорошо, не жарко. К 5 часам приходим в Тулоксу. В Тулоксе лесопункт, делают шпалы, фанеру, а также тарные материалы. В Тулоксе одна бригада совхоза Ильинский. Здесь р.Тулокса впадает в Ладожское озеро. В поселке ранее была лесосплавная, а уже 1 год сплав прекращен.

По р.Тулокса выходим на берег Ладожского озера и движемся вдоль берега среди песчаных дюн и соснового леса в сторону Видлицы около 12 км.

Около Видлицы по берегу Ладожского озера лес готовят к вырубке. Поселок и д.Видлица расположены на правом и левом берегу р.Видлица. Здесь есть почта, 7 магазинов, медпункт. В деревне Видлица расположена центральная усадьба звероводческого совхоза (разводят норку и песца).

В поселке находится Лесопункт, который производит вырубку, сплотку и сплав древесины.

Посещаем братские могилы советских граждан и пограничников павших с белофинами в апреле 1919 г. В 2-х км. юго-восточней жел.дорожной станции братское кладбище воинов, павших в боях в июле 1944 г. В 2-х км. к югу место высадки красного десанта в июне 1919 г. и здесь же установлен памятник.

Делаем отметку на почте, отправляем телеграмму об окончании маршрута.

Маршрут окончен.



Питание участников

из расчета 1 р.50 коп. в сутки на человека. Итого 5 чел. x 10 x 1-50 = 75 руб.

№ п	Наименование	Количество кг.			
		На чел. в день	Всего на группу	Группа забирает	Пополняет в пути
•	Хлеб	500	25	5	20
•	Мясопродукты	150	7,5	7,5	-
•	Жиры	50	2,5	1	1,5
•	Сахар	120	6	2	4
•	Рис	50	2,5	1	1,5
•	Греча	70	3,5	3,5	-
•	Макароны	100	5	2	3
•	Картофель	0,5	25	3	22
•	Сгущ.молоко	20	1	1	-
•	Молоко свежее	0,5	25	-	25
•	Сыр	40	2	0,5	1,5
•	Соль	40	2	1	1
•	Чай	2	100	100	-
•	Кофе	5	250	250	-
•	Специи	-	-	250	-
•	Капуста	-	5	5	-
•	Колбаса копч.	-	1	1	-
•	Другие прод.	-	0,9	0,9	-
<b>И Т О Г О:</b>			<b>35 кг.</b>		

Вес продуктов на 1 чел. - 7 кг.

Групповое снаряжение

№ № п/п	Наименование	Кол-во	Вес
1.	Шалатки 2-х местные	2	9 кг.
2.	Топоры	1	1,5 кг.
3.	пила 2-х ручная	1	1,5 кг.
4.	Веревка 10 мм - 40 м	1	2 кг.
5.	Ремнабор	1	1 кг.
6.	Аптечка	1	1 кг.
7.	Довязки - 10 шт.	10	0,5 кг.
8.	Карабины	10	2 кг.
9.	Кинокамера "Спорт"	1	1,5 кг.
10.	Фонарики	2	0,5 кг.
11.	Батарейки зап.	5	0,5 кг.
12.	Пленки к камере	10	1 кг.
13.	Ведро	3	2 кг.
14.	Карты, материалы маршр., фотоаппарат	-	0,9 кг.
И Т О Г О:			25 кг.

Вес группового снаряжения на 1-го участника - 5 кг.

Личное снаряжение

№ № п/п	Наименование	Кол-во	Вес
I. 1.	Рюкзак	I	I,5
2.	Штормовой костюм	I	0,5
3.	Спальный мешок	I	3,5
4.	Тренировочный костюм	I	0,3
5.	Свитер	I	0,5
6.	Личное белье	I пар.	0,5
7.	Кеды	I пар.	0,5
8.	Носки шерст.	2 пары	0,1
9.	Носки х/б	2 пары	0,1
10.	Посуда	-	0,3
11.	Туалетные принадлежности	-	0,3
12.	Песни, бумаги и т.д.	-	0,9
И Т О Г О:			9 кг.



Аптечка

№ № п/п	Наименование	Кол-во
1.	Бинты	5 шт.
2.	Йод	40 гр.
3.	Анальгин	2 пачки
4.	Вата	0,1 кг.
5.	Марганцово-кислый калий	1 пузырек
6.	Стрептоцид	2 пачки
7.	Пирамидон	2 пачки
8.	Спирт	200 гр.
9.	Вазелин	40 гр.
10.	Лейкопластырь	1 рулон.
11.	Цитрамонт	2 пачки
12.	Мазь Шмырева	2 пачки
13.	Анастезирующая жидкость	2 ампулы
14.	Термометр	1 шт.
15.	Жгут	1 шт.
16.	Биоцеин	2 пачки
17.	Клей для микрораны БФ	1 пузырек

Рем.набор

№ № п/п	Наименование	Кол-во
1.	Шило	1 шт.
2.	Ножницы	1 шт.

3.	Гвозди мелкие	0,1 кг.
4.	Иголки разные	-
5.	Нитки толстые	-
6.	Нитки тонкие	-
7.	Кусочки кожи, материала	-
8.	Клей 88	0,1 кг.
9.	Клей резиновый	0,1 кг.

Смета похода на группу

№ № п/п	Расходы	Стоимость
1.	Транспортные	7-40 x 5 = 37-00
2.	Питание	15 x 5 = 75-00
3.	Прочие	- 40-00
И т о г о:		152 руб.

Распределение груза на I участника

1.	Продукты питания	27 кг.
2.	Групповое снаряжение	- 5 кг.
3.	Личное снаряжение	- 9 кг.
И т о г о:		21 кг.

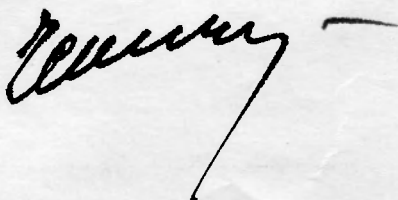
Связь группы с ПКТ

Связь поддерживалась телеграммами  
с г.Олонец, д.Коткозеро, д.Видлица

Использованная литература:

1. Отчеты
2. Ягодкин Д.Н. - "Олонецкий край и его естественные богатства"
3. Добкович В.В. - "Туристские путешествия"
4. Материалы полученные в Леспромхозе в г.Олонец

Руководитель похода:





Эти слова благодарности мы выразили через

газету "ОЛОНЕЦКАЯ ПРАВДА"

## По дорогам боевой славы

По местам боев ленинградских ополченцев легли тропы нашей туристской группы. С 3 по 13 июля ленинградцы прошли по маршруту: Олонец — Сяндеба — Торосозеро — Шулка — Коткозеро — Улваны — Кунтежа — Мегрега — Олонец — Тукса — Ильинское — Тулокса — Видлица.

Путешествуя по этим местам, мы увидели много прекрасного на карельской земле, но самое прекрасное — люди. На всем пути мы встречали их внимание и заботу.

Мы, туристы Ждановского района г. Ленинграда, от души благодарим за оказанную помощь секретаря райкома ВЛКСМ М. Лугниева, секретаря комитета комсомола леспромхоза А. Амосова, начальника Видлицкого лесопункта П. Я. Парконена, сотрудника отдела внутренних дел В. И. Савельева, начальника Тулокского рейда И. Г. Андреева, продавцов магазинов, работников почтовых отделений и местных жителей названных населенных пунктов.

**В. ЧЕПИЖНЫЙ,**  
руководитель похода, инструктор туризма, член штаба походов по местам боевой и революционной славы Ждановского района г. Ленинграда.



*У дер. Нурмолица.*





В дер. Сяндеба.







Место впадения р. Ыльки в  
р. Олонку.



Плотина на р. Олонка



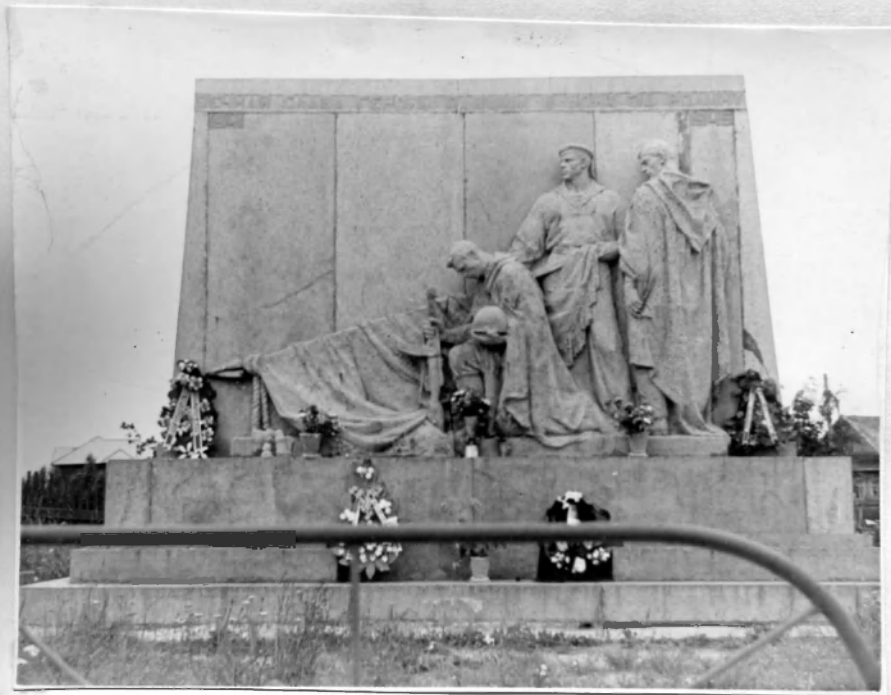
Подготовка леса к вырубке.  
Сбор смолы.



Заборы в дер. Виллама.



Памятник в г. Лоткозеро.







Место впадения р. Тухсы в  
р. Олонку.



Слотка древесины



Сплав древесины на р. Олонка.



Памятник в дер. Видлица.